

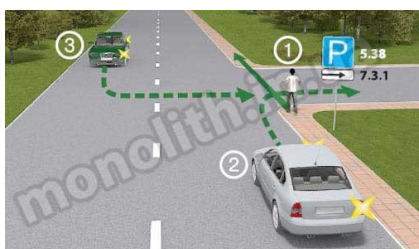
## Заняття 12. Правила при початку руху і зміни його напрямку.

### 10. ПОЧАТОК РУХУ ТА ЗМІНА ЙОГО НАПРЯМКУ

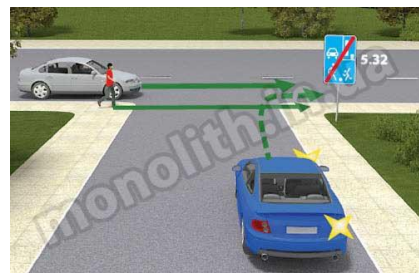
**10.1.** Перед початком руху, перестроюванням та будь-якою зміною напрямку руху водій повинен переконатися, що це буде безпечним і не створить перешкод або небезпеки іншим учасникам руху.

*Вимога даного пункту Правил дорожнього руху встановлює повну відповідальність водіїв за забезпечення безпеки дорожнього руху перед початком руху, перестроюванням або зміною напрямку руху. Перед початком руху водій зобов'язаний пам'ятати, що кожен учасник дорожнього руху має право розраховувати на те, що інші учасники виконують Правила дорожнього руху (див. п. 1.3 і 1.4 ПДР).*

**10.2.** Виїжджаючи на дорогу з житлової зони, дворів, місць стоянки, автозаправних станцій та інших прилеглих територій, водій повинен перед проїзною частиною чи тротуаром дати дорогу пішоходам і транспортним засобам, що рухаються по ній, а з'їжджаючи з дороги – велосипедистам і пішоходам, напрямком руху яких він перетинає.



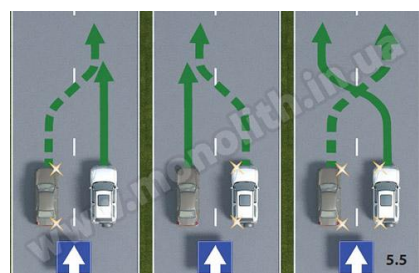
*До прилеглих територій, крім перелічених у даному пункті Правил дорожнього руху, належать також території гаражів, автозаправних станцій, майданчиків і зон відпочинку, а також території складів. Водієві необхідно пам'ятати, що, виїжджаючи на таку територію або виїжджаючи з неї, необхідно давати дорогу іншим учасникам дорожнього руху, траєкторію яких вони перетинають.*



**10.3.** У разі перестроювання водій повинен дати дорогу транспортним засобам, що рухаються в попутному напрямку по тій смугі, на яку він має намір перестроїтися.

За одночасного перестроювання транспортних засобів, що рухаються в одному напрямку, водій, який знаходиться ліворуч, повинен дати дорогу транспортному засобу, що знаходиться праворуч.

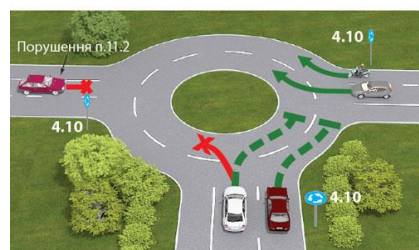
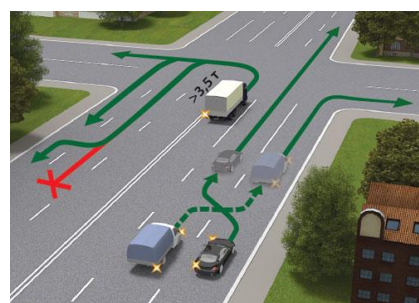
*Перестроювання – це маневр, пов'язаний зі зміною траєкторії руху транспортного засобу в межах проїзної частини для руху в одному напрямку. Під час перестроювання водій зобов'язаний переконатися, що його маневр буде безпечним і не створить перешкод у русі іншим учасникам дорожнього руху. Під час одночасного перестроювання транспортних засобів, що рухаються суміжними смугами в попутному напрямку, перевагу в русі має транспортний засіб, що знаходиться ближче до правого краю проїзної частини. Слід зазначити, що у разі обгону одним транспортним засобом іншого, тому, який обганяє, забороняється першочергове перестроювання на крайню праву смугу руху, якщо це змусить водія транспортного засобу, який рухається крайньою правою смугою руху, знизити швидкість або здійснити маневрування (див. п. 14.2 г) даних Правил.*



**10.4.** Перед поворотом праворуч та ліворуч, у тому числі в напрямку головної дороги, або розворотом водій повинен завчасно зайняти відповідне крайнє положення на проїзній частині, призначеній для руху в цьому напрямку, крім випадків, коли здійснюється поворот у разі в'їзду на перехрестя, де організовано круговий рух, напрямком руху визначено дорожніми знаками чи дорожньою розміткою або рух можливий лише в одному напрямку, установленому конфігурацією проїзної частини, дорожніми знаками чи розміткою.

Водій, що виконує поворот ліворуч або розворот поза перехрестям з відповідного крайнього положення на проїзній частині даного напрямку, повинен дати дорогу зустрічним транспортним засобам, а при виконанні цих маневрів не з крайнього лівого положення на проїзній частині – і попутним транспортним засобам. Водій, що виконує поворот ліворуч, повинен дати дорогу попутним транспортним засобам, які рухаються попереду нього і виконують розворот. За наявності трамвайної колії посередині проїзної частини водій нереєстрованого транспортного засобу, що виконує поворот ліворуч або розворот поза перехрестям, повинен дати дорогу трамваю.

*Оскільки в процесі руху транспортних засобів проїзною частиною досить-таки часто виникають ситуації з виконанням маневрів, пов'язаних з*

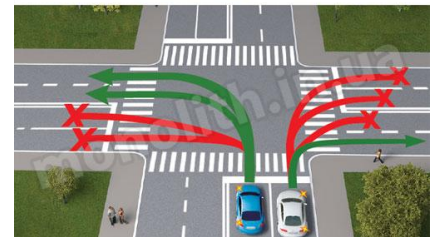


поворотом праворуч, ліворуч або розворотом, Правилами дорожнього руху передбачені порядок руху перед початком виконання зазначених маневрів і вимоги до їх виконання. Якщо посередині проїзної частини є трамвайні колії на одному рівні з нею, Правилами дорожнього руху не забороняється розворот через рейки зустрічного напрямку, якщо інший порядок руху не обумовлений дорожніми знаками або дорожньою розміткою. Водії нерейкових транспортних засобів, які здійснюють поворот ліворуч, а також розворот, зобов'язані дати дорогу рейковим і нерейковим транспортним засобам, траєкторію руху яких вони перетинають. Водії рейкових транспортних засобів під час повороту ліворуч зобов'язані дати дорогу рейковим транспортним засобам, траєкторію руху яких вони перетинають.

На перехрестях, де організований круговий рух, Правилами не заборонено виїжджати на круг з суміжних смуг одного напрямку, якщо крайня права смуга зайнята (див. п. 11.2 даних ПДР).

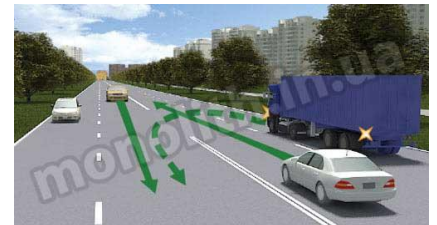
**10.5.** Поворот необхідно виконувати так, щоб під час виїзду з перехрещення проїзних частин транспортний засіб не опинився на смугі зустрічного руху, а у разі повороту праворуч слід рухатися ближче до правого краю проїзної частини. Виїзд з перехрестя, де організовано круговий рух, може здійснюватися з будь-якої смуги, якщо напрямок руху не визначено дорожніми знаками чи розміткою і це не створить перешкод транспортним засобам, що рухаються в попутному напрямку праворуч. (№ 860 від 15.11.2017)

Під час повороту на дорогу, яка має зустрічний напрямок руху транспортних засобів, водії, які здійснюють поворот ліворуч або розворот, зобов'язані виконати поворот (розворот) без виїзду на смугу зустрічного руху, тому на більшості перехресть з точки зору безпеки дорожнього руху необхідно рухатися так, щоб центр перехрестя залишався завжди зліва від водія, який здійснює маневр повороту ліворуч або розвороту.



**10.6.** Якщо транспортний засіб через свої габарити або інші причини не може виконати поворот чи розворот з відповідного крайнього положення, дозволяється відступити від вимог пункту 10.4 цих Правил, якщо це не суперечить вимогам заборонних чи наказових дорожніх знаків, дорожньої розмітки та не створить небезпеки чи перешкод іншим учасникам руху. У разі потреби, для забезпечення безпеки дорожнього руху, слід звернутися за допомогою до інших осіб.

Негабаритний або довгомірний транспортний засіб не завжди має можливість виконати лівий або правий поворот з крайнього лівого або правого відповідно положення на проїзній частині, тому даним транспортним засобом дозволяється виконувати маневр повороту також з інших положень за умови забезпечення безпеки дорожнього руху. Водії, які виконують такий маневр, несуть відповідальність за можливі наслідки, що можуть створити аварійну ситуацію або призвести до дорожньо-транспортної пригоди. Під час виконання маневру не з крайнього правого (лівого) положення на проїзній частині водії великогабаритних транспортних засобів можуть скористатися допомогою інших осіб.

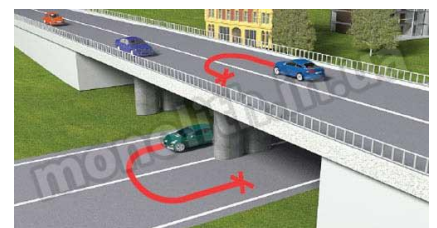


Слід зазначити, що під час повороту великогабаритного транспортного засобу ліворуч або праворуч його задні колеса завжди зміщуються до центру повороту, тому водії транспортних засобів, які знаходяться поруч з великогабаритним транспортним засобом, мають бути уважними і виключити можливість зіткнення під час маневрування в межах проїзної частини, на перехрещеннях доріг, а також і в місцях в'їзду на прилеглу територію та виїзду з неї.

**10.7.** Розворот забороняється:

**а)** на залізничних переїздах;

З метою гарантування безпеки дорожнього руху поблизу перетину доріг із залізничними коліями Правилами дорожнього руху забороняється розворот на залізничних переїздах, незалежно від ширини переїзду або його ізольованості. Правилами не заборонений розворот перед шлагбаумами або за ними, але, виконуючи такі розвороти, водії зобов'язані забезпечити безпеку дорожнього руху і дати дорогу транспортним засобам, траєкторію руху яких вони перетинають.



**б)** на мостах, шляхопроводах, естакадах і під ними;

Мости, шляхопроводи, естакади та місця під ними обмежують можливості маневрування транспортних засобів, тому Правилами дорожнього руху забороняється розвертатися в таких місцях.

**в)** у тунелях;

Тунелі, так само, як і мости, шляхопроводи та естакади, обмежують можливості маневрування транспортного засобу, крім того, в тунелях має місце слабка освітленість, що може негативно позначитися на оцінці ситуації водіями, тому розвертатися в таких місцях заборонено Правилами дорожнього руху. Заборона розвороту в тунелях поширюється і на пандуси (похилі ділянки в'їзду і виїзду з тунелів), якщо вони фізично відокремлені від суміжних проїзних частин. Рухаючись в тунелі, водії зобов'язані пам'ятати, що незалежно від пори доби і рівня освітленості він повинен увімкнути ближнє світло фар і тим самим вирізнити себе на проїзній частині (див. п. 19.1 а) даних Правил).



**г)** за видимості дороги менше 100 м хоча б в одному напрямку;

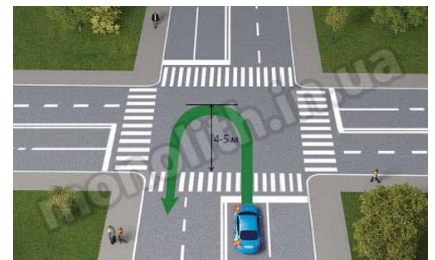
Через особливості місцевості або через метеорологічні умови проїзна частина може недостатньо добре проглядатися в одному з напрямків руху, що саме собою може призвести до виникнення небезпечної ситуації, тому в місцях, де видимість проїзної частини хоча б в одному напрямку менше 100 м, Правилами дорожнього руху заборонено здійснювати розворот.



**г)** на пішохідних переходах і ближче 10 м від них з обох боків, крім випадку дозволеного розвороту на перехресті;



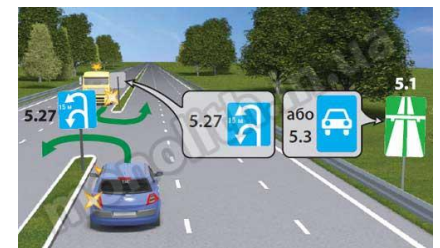
З метою забезпечення безпеки пішоходів, які переходять через проїзну частину позначеними пішохідними переходами, Правилами дорожнього руху встановлені 10-метрові зони перед та за пішохідними переходами, де забороняється розворот транспортних засобів. Виняток становлять випадки розвороту на перехрестях за пішохідними переходами.



**д)** на автомагістралях, а також на дорогах для автомобілів, за винятком перехресть і місць, позначених дорожніми знаками 5.26 чи 5.27.



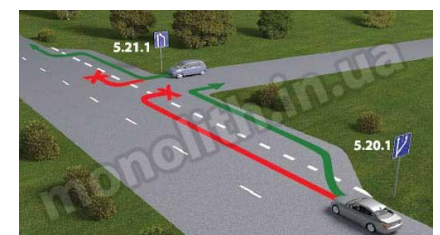
Розвороти в розривах розділювальної смуги на проїзній частині, що позначена знаками 5.1 «Автомагістраль» та 5.3 «Дорога для автомобілів», заборонені Правилами дорожнього руху. Дані розриви призначені тільки для руху оперативних транспортних засобів (див. п. 3.1 даних ПДР). У зазначених розривах за наявності спеціального дозволу може бути також дозволений рух транспортним засобам, обладнаним спеціальними маячками помаранчевого кольору, які обслуговують автомагістралі або дороги для автомобілів. На автомагістралях і дорогах для автомобілів розвороти дозволені тільки в спеціальних місцях, позначених знаками 5.26 «Місце для розвороту» або 5.27 «Зона для розвороту».



**10.8.** Якщо в місці з'їзду з дороги є смуга гальмування, водій, який має намір повернути на іншу дорогу, повинен своєчасно перестроїтися на цю смугу і знижувати швидкість тільки на ній.

Якщо в місці в'їзду на дорогу є смуга розгону, водій має рухатися по ній і вливатися в транспортний потік, даючи дорогу транспортним засобам, що рухаються по цій дорозі.

Через підвищену інтенсивність руху на швидкісних дорогах передбачені спеціальні смуги для розгону і гальмування транспортних засобів, які



підвищують безпеку дорожнього руху. Водії зобов'язані користуватися ними під час з'їзду зі швидкісної дороги і перед виїздом на неї. Слід пам'ятати, що при використанні смуги розгону (гальмування) забороняється перетинати лінії розмітки 1.16.2 і 1.16.3, що відділяють перехідно-швидкісні смуги від решти проїзної частини.



1.16.1

1.16.2

1.16.3

**10.9.** Під час руху транспортного засобу заднім ходом водій не повинен створювати небезпеки чи перешкод іншим учасникам руху. Для забезпечення безпеки руху він у разі потреби повинен звернутися за допомогою до інших осіб.

Водії транспортних засобів перед початком руху заднім ходом зобов'язані переконатися в безпечності виконаного маневру. В умовах обмеженої або недостатньої видимості водії транспортних засобів зобов'язані скористатися допомогою інших осіб, попередньо узгодивши з ними умовні сигнали, які б забезпечили безпеку дорожнього руху. Використання допомоги іншої особи під час руху заднім ходом не звільняє водія від відповідальності у разі виникнення ДТП.

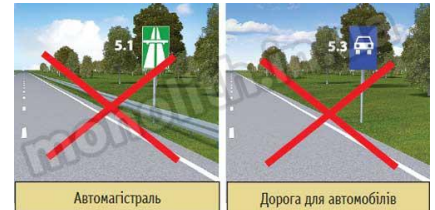
**10.10.** Забороняється рух транспортних засобів заднім ходом на автомагістралях, дорогах для автомобілів, залізничних переїздах, пішохідних переходах, перехрестях, мостах, шляхопроводах, естакадах, у тунелях, на в'їздах і виїздах з них, а також на ділянках доріг з обмеженою оглядовістю чи недостатньою видимістю.

Дозволяється рух заднім ходом на дорогах з одностороннім рухом за умови дотримання вимог пункту 10.9 цих Правил та неможливості під'їхати до об'єкта іншим чином.

Оскільки рух транспортних засобів заднім ходом може здійснюватися тільки з невеликою швидкістю, а швидкість руху на швидкісних дорогах сягає високих значень (автомагістраль – 130 км/год; дорога для автомобілів – 110 км/год), з метою забезпечення безпеки дорожнього руху Правилами заборонений рух заднім ходом цими дорогами. Також забороняється рух заднім ходом на залізничних переїздах, перехрестях, мостах, шляхопроводах, естакадах, у тунелях, на в'їздах і виїздах з них, а також на ділянках доріг з обмеженою оглядовістю чи недостатньою видимістю.



Правилами не заборонений рух заднім ходом дорогою з одностороннім рухом у напрямку, протилежному руху, за умови дотримання вимог пункту 10.9 та неможливості під'їхати до об'єкта іншим способом.



**10.11.** У разі коли траєкторії руху транспортних засобів перетинаються, а черговість проїзду не обумовлена цими Правилами, дати дорогу повинен водій, до якого транспортний засіб наближається з правого боку.

Даний пункт Правил дорожнього руху дозволяє водіям транспортних засобів визначити порядок руху на перехрестях і перехрещеннях за відсутності засобів регулювання дорожнього руху: розмітки, знаків, світлофорів та вказівок регулювальника.

Під час проїзду місць, де відсутні засоби регулювання дорожнього руху, водії зобов'язані керуватися так званим правилом «перешкода справа» (його ще називають правилом «правої руки»), згідно з яким перевагу в русі на нерегульованому перехрещенні проїзних частин або під час організації з'їздів мають водії, у яких відсутня перешкода в русі з правого боку.

